



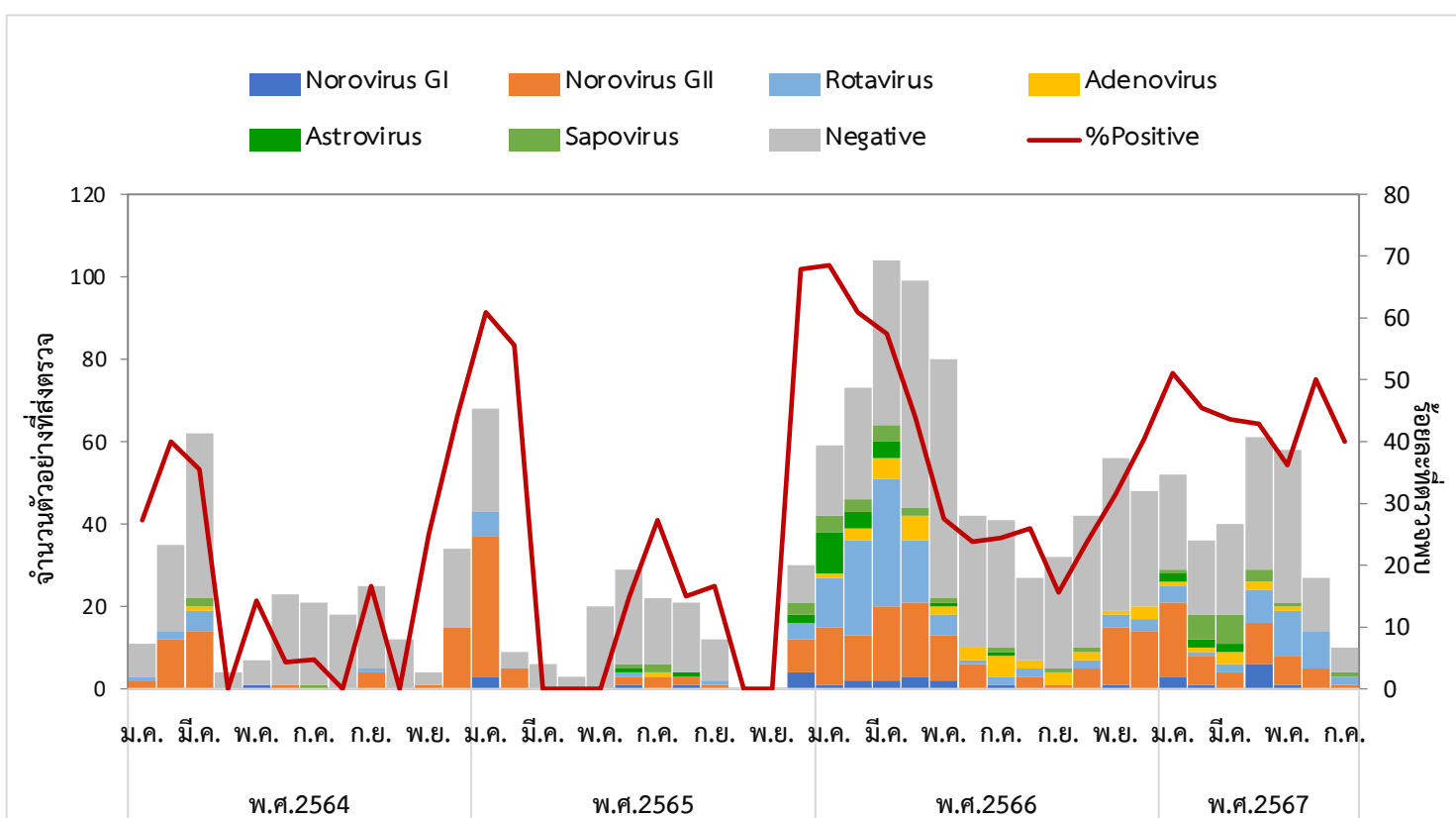
กรมควบคุมโรค  
Department of Disease Control

# รายงานผลการเฝ้าระวังเชื้อไวรัสก่อโรคอุจจาระร่วงเฉียบพลัน ประจำเดือนกรกฎาคม 2567

กองระบาดวิทยา กรมควบคุมโรค กระทรวงสาธารณสุข

ข้อมูลจากการเฝ้าระวังเชื้อไวรัสก่อโรคอุจจาระร่วงเฉียบพลันที่กองระบาดวิทยาดำเนินการเฝ้าระวังร่วมกับโรงพยาบาลเครือข่าย 23 แห่ง และศูนย์โรคอุบัติใหม่ด้านคลินิก คณะแพทยศาสตร์ โรงพยาบาลจุฬาลงกรณ์ ตั้งแต่วันที่ 1 มกราคม - 31 กรกฎาคม 2567 มีตัวอย่างส่งตรวจจำนวน 269 ตัวอย่าง ตัวอย่างที่ส่งตรวจส่วนใหญ่เป็นกลุ่มเด็กอายุต่ำกว่า 5 ปี (ร้อยละ 61.71) ตรวจพบสารพันธุกรรมเชื้อไวรัสก่อโรคอุจจาระร่วงเฉียบพลัน จำนวน 118 ตัวอย่าง (ร้อยละ 43.87) **เชื้อที่พบมากที่สุด คือ Norovirus GII ร้อยละ 36.44 รองลงมา คือ Rotavirus (27.12) และ Sapovirus (12.71)** เมื่อพิจารณาการตรวจพบเชื้อจำแนกตามกลุ่มอายุเรียงจากมากไปน้อย ดังนี้ กลุ่มอายุ 5-9 ปี (21/33, 63.64%) กลุ่มอายุ 15-24 ปี (4/8, 50.00%) กลุ่มอายุ 0-4 ปี (79/166, 47.59%) กลุ่มอายุ 10-14 ปี (6/21, 28.57%) กลุ่มอายุ 60 ปีขึ้นไป (5/19, 26.32%) และกลุ่มอายุ 25-59 ปี (3/22, 13.64%)

จำนวนตัวอย่างที่ส่งตรวจจำแนกตามผลการตรวจทางห้องปฏิบัติการรายเดือน และร้อยละของการตรวจพบเชื้อ ระหว่างวันที่ 1 มกราคม 2564 - 31 กรกฎาคม 2567



ผลการตรวจสารพันธุกรรมเชื้อไวรัสก่อโรคอุจจาระร่วงเฉียบพลัน จำแนกตามเชื้อที่พบ ระหว่างวันที่ 1 มกราคม - 31 กรกฎาคม 2567 (N=118)

เชื้อที่พบ	จำนวน (ร้อยละ)	เชื้อที่พบ	จำนวน (ร้อยละ)
1. Norovirus GII	43 (36.44)	8. Norovirus GII + Rotavirus	4 (3.39)
2. Rotavirus	32 (27.12)	9. Rotavirus + Sapovirus	1 (0.85)
3. Sapovirus	15 (12.71)	10. Adenovirus + Sapovirus	1 (0.85)
4. Adenovirus	6 (5.08)	11. Astrovirus + Sapovirus	1 (0.85)
5. Norovirus GI	5 (4.24)	12. Norovirus GI + Norovirus GII + Sapovirus	1 (0.85)
6. Astrovirus	4 (3.39)	13. Norovirus GII + Rotavirus + Sapovirus	1 (0.85)
7. Norovirus GI + Norovirus GII	4 (3.39)		

## ผลการเฝ้าระวังเชื้อไวรัสก่อโรคอุจจาระร่วงเฉียบพลัน "ระหว่างวันที่ 1 - 31 กรกฎาคม 2567"

- มีตัวอย่างส่งตรวจจำนวน 10 ตัวอย่าง
- จากโรงพยาบาลเครือข่าย 3 แห่ง ได้แก่
  - โรงพยาบาลราชบุรี จ.ราชบุรี จำนวน 5 ตัวอย่าง
  - โรงพยาบาลวชิระภูเก็ต จ.ภูเก็ต จำนวน 3 ตัวอย่าง
  - โรงพยาบาลพระปกเกล้า จ.จันทบุรี จำนวน 2 ตัวอย่าง
- เป็นเพศชาย 4 ราย และเพศหญิง 6 ราย
- ค่ามัธยฐานอายุของผู้ป่วยที่ส่งตรวจเท่ากับ 9 ปี (อายุ 2 - 14 ปี)
- ผลการตรวจทางห้องปฏิบัติการพบสารพันธุกรรมเชื้อไวรัสก่อโรคอุจจาระร่วงเฉียบพลัน จำนวน 4 ตัวอย่าง (ร้อยละ 40.00)
- เชื้อที่พบมากที่สุด คือ **Rotavirus ร้อยละ 50.00**

## ร้อยละของตัวอย่างที่ตรวจพบสารพันธุกรรมเชื้อไวรัสก่อโรคอุจจาระร่วงเฉียบพลัน จำแนกตามเชื้อที่พบ ระหว่างวันที่ 1 - 31 กรกฎาคม 2567 (N=4)

เชื้อที่พบ	จำนวน (ร้อยละ)
1. Rotavirus	2 (50.00)
2. Norovirus GII	1 (25.00)
3. Sapovirus	1 (25.00)

ผู้เรียบเรียง : กาญจนา เมณฑ์กุล

จัดทำและเผยแพร่โดย กลุ่มพัฒนาระบบเฝ้าระวังทางระบาดวิทยาโรคติดต่อ กองระบาดวิทยา กรมควบคุมโรค



02 590 3900



doe\_cd@ddc.mail.go.th

